



Düğlerimize Yakıştıran Köprüler Kuruyoruz
KÖPRÜ Projesi
Kurslarda Öğretim Planlanması ve Rehberlikte Üstünleşme



TÜRKÇE

FASİKÜL-7

CÜMLE TÜRLERİ



Köprü Projesi Youtube Kanalı





SİVAS
MİLLÎ EĞİTİM MÜDÜRLÜĞÜ

KÖPRÜ PROJESİ

Türkçe
8.Sınıf

Ünite 7:
Cümle Türleri

Sahibi
Sivas Millî Eğitim Müdürü
Ebubekir Siddık SAVAŞÇI

Genel Yayın Yönetmeni
Köprü Projesi Birimi

Yayın Kurulu
Murat GÜÇCÜK
Kadir DURNA
Şükrü AYTAN
Alper AKTEPE

Tasarım - Dizgi
Muhammed KUMAŞ

İçindekiler

YÜKLEMİN TÜRÜNE GÖRE CÜMLELER

1. Fiil Cümlesi	4
2. İsim Cümlesi	4

YÜKLEMİN YERİNE GÖRE CÜMLELER

1. Kurallı (Düz) Cümle	5
2. Devrik (Kurlsız) Cümle	5
3. Eksilteli Cümle	5

ANLAMINA GÖRE CÜMLELER

1. Olumlu Cümle	6
2. Olumsuz Cümle	6
3. Soru Cümlesi	7
4. Ünlem Cümlesi	7

YAPISINA GÖRE CÜMLELER

1. Basit Cümle (Tek Yüklemlî Cümle)	7
2. Birleşik Cümle (Fiilimsi Bulunan Cümle)	7
3. Sıralı Cümle (Birden Çok Yüklemlî Cümle)	8
4. Bağlı Cümle (Bağlacı Olan Cümle)	8

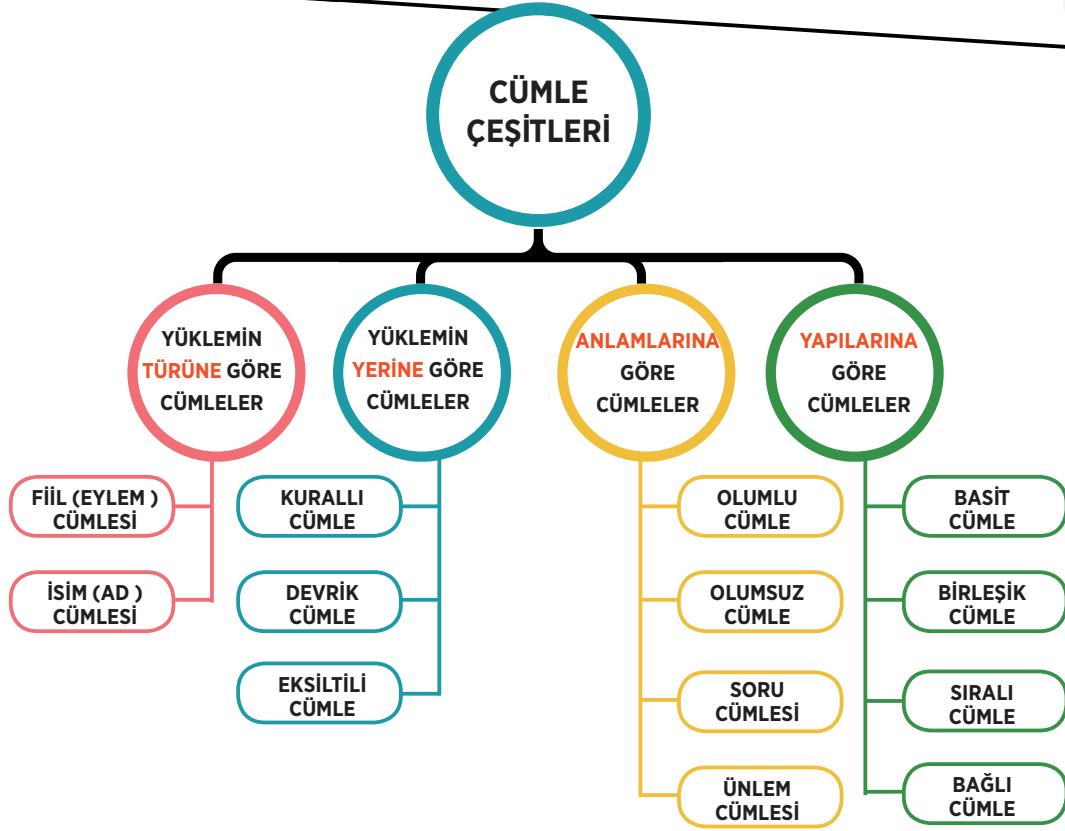
ÇIKMIŞ SORULAR

KONU KAVRAMA TESTİ 1	10
KONU KAVRAMA TESTİ 2	11
KONU KAVRAMA TESTİ 3	13
KONU KAVRAMA TESTİ 4	15



Kurslarda Öğretimin Planlanması ve Rehberlikte Üstünleşme

CÜMLE TÜRLERİ



CÜMLE ÇEŞİTLERİ

Cümle; bir duyguyu, düşüncüyü, dileği ifade eden bir veya birden fazla kelimedenden meydana gelen ileti biçimidir.

A) YÜKLEMİN TÜRÜNE (ÇEŞİDİNE) GÖRE CÜMLELER

1- FiİL (EYLEM) CÜMLESİ

2-İSİM (AD) CÜMLESİ

1- FiİL (EYLEM) CÜMLESİ

Yüklemi çekimli bir fiil olan cümlelerdir.

ÖRNEK:

Bana verilen görevleri eksiksiz biçimde yaparım.
yüklem
 Emir, verdiği cevapla öğretmeninin ilgisini çekmişti.
yüklem
 Kuşlar havaların soğumasıyla sıcak ülkelere göç etti.
yüklem
 Toprağa dökülen su bütün doğaya hayat verir.
yüklem

2-İSİM (AD) CÜMLESİ

Yüklemi çekimli fiil olmayan, isim veya isim soylu bir sözcük olan (sıfat, zamir vb.) cümlelerdir.

ÖRNEK:

Söylediği her şeyde haklılık payı vardı.
Yüklem (isim)
Kalbi güzel bir çocuğu Çağlar.
Yüklem (sıfat tamlaması)
 Onun eserlerinde böyle bir üslup yoktur.
Yüklem (isim)
 Dün akşam seni telefonla arayan bendim.
Yüklem (zamir)
 Sınavda beni en çok zorlayan matematik sorularıydı.
Yüklem (isim tamlaması)



Fiiller, fiilimsi eklerini aldıklarında fiil olmaktan çıkıp isim, sıfat, zarf olur. Eğer bir cümlenin yüklemi fiilimsiden oluşuyorsa o cümle isim cümlesidir.

En başarılı öğretmen sevgiyi öğretendir.

Yüklem (sıfat - fiil)

İnsanın en önemli görevlerinden biri vatanına hizmet etmektir.

Yüklem (isim - fiil)

(Bu cümlelerin yüklemleri fiilimsi olduğu için bu cümleler türüne göre isim cümlesidir.)



Bir yüklemın isim mi yoksa fiil mi olduğunu belirleyebilmek için cümlelerin tamamına bakmamız gerekir. Yani cümlelerin ifade ettiği anlama bakmalıyız.

Odada insana huzur veren bir sessizlik vardı. (**isim cümlesi**)
Otobüs köye ancak beş saatte vardı. (**fiil cümlesi**)



“ değil “ sözcüğü fiilden sonra gelirse cümle fiil cümlesi, isimden sonra gelirse cümle isim cümlesi olur.

Arkadaşım bu konularda hiç başarılı değil. (**isim cümlesi**)
Size her şeyi anlatacak değilim. (**fiil cümlesi**)

B) YÜKLEMİN YERİNE GÖRE CÜMLELER

1- KURALLI (DÜZ) CÜMLE

2-DEVİRİK (KURALSIZ) CÜMLE

3-EKSİLTİLİ CÜMLE

1.KURALLI (DÜZ) CÜMLE:

Yüklemi sonda bulunan cümlelerdir.

ÖRNEK:

Doğru söyleyeni dokuz köyden kovarlar.

Komşu komşunun külüne muhtaçtır.

Bu olaydan sonra hayatında büyük değişiklikler meydana geldi.

2. DEVİRİK (KURALSIZ) CÜMLE:

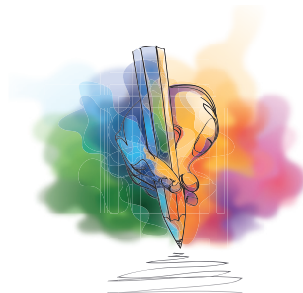
Yüklemi sonda olmayan, cümlelerin herhangi bir yerinde olan cümlelerdir.

ÖRNEK:

Şırlı şırlı akıyordu köyün küçük deresi.

Yemyeşildi önümüzde uzanan uçsuz bucaksız tarlalar.

Herkes bu işten sıyrılmak için bir yol arıyor kendine.



NOT:

Yüklemi olmayan veya yargısı tamamlanmamış cümlelere eksiltili cümle denir. Eksiltili cümlelerin sonunda üç nokta bulunur. Eksik bırakılan kısım okuyucu tarafından tamamlanır.

**Az veren candan, çok veren maldan...
Hiç beklemediğimiz bir anda gelen haber ...**

C) ANLAMINA GÖRE CÜMLELER

1. OLUMLU CÜMLE

2. OLUMSUZ CÜMLE

3. SORU CÜMLESİ

4. ÜNLEM CÜMLESİ

1. OLUMLU CÜMLE

Fiil cümlelerinde eylemin yapıldığını veya yapılacağını, isim cümlelerinde ise varlık veya kavramın bulunduğunu, var olduğunu anlatan cümlelerdir.

ÖRNEK:

Yemekten sonra odasına geçip kitap okudu.
yüklem

Son zamanlarda iş yerinde çok yorulduğunu söylüyor.
yüklem

Trafik kurallarına uymak hepimiz için önemlidir.
yüklem

Cennet gibidir yaz gelince bizim memleket.
yüklem

2. OLUMSUZ CÜMLE

Fiil cümlelerinde eylemin yapılmadığını veya yapılmayacağını, isim cümlelerinde ise varlık ya da kavramın bulunmadığını, var olmadığını bildiren cümlelerdir.

Fiiller “-ma/-me, -maz/-mez” eklerini alarak olumsuz olur, isimler ise “-sız/-siz” eklerini veya “yok, değil” sözcüklerini alarak olumsuz olur.

ÖRNEK:

Bu saatten sonra onu daha fazla bekleyemem.
yüklem

Hiçbir zaman dinlemez benim söylediklerimi.
yüklem

Uzun zamandır camları açılmadığı için oda havasızdı.
yüklem

Toplantı başlamasına rağmen salonda kimse yoktu.
yüklem

Mahalledeki lokantaların hiçbiri açık değil.
yüklem



NOT:

Bazı cümlelerin yüklemeleri anlam olarak olumsuzluk çağrıştıracaktır. Bu durumda cümlede olumsuz cümle diyemeyiz, eylem gerçekleşmişse veya gerçekleşecekse cümle anlamca olumludur.



Aldığı bu haber karşısında çok üzüldü.

yüklem (olumlu cümle)

Ayağı taşa takılınca yere düştü.

yüklem (olumlu cümle)



Bazı cümleler olumsuzluk eklerini ya da olumsuzluk ifade eden sözcükleri aldıkları hâlde olumlu anlam taşıyabilir. Bu cümleler biçimce olumsuzken anlamca olumludur.

Bu kitabı beğenmemiş değilim.
(Bu kitabı beğendim.)

Aramızda futbolu sevmeyen yok.
(Herkes futbolu seviyor.)

Bazı cümleler ise olumsuzluk eklerini veya olumsuzluk ifade eden sözcükleri almadıkları hâlde olumsuz anlam taşıyabilir. Bu cümleler biçimce olumluyken anlamca olumsuzdur.

Uzun zamandır ne aradı ne sordu.
(Aramadı, sormadı.)

Böyle davranmanı ben mi istedim?
(Böyle davranmanı ben istemedim.)

3. SORU CÜMLESİ

İçinde soru eki veya soru sözcüklerinden biri bulunan ve soru anlamı taşıyan cümlelerdir.

ÖRNEK:

Dün yaşananları bana tekrardan **anlatabilir misin?**
Geçen sene sınavda bu konundan **kaç** soru çıkmış?
Niçin bana sürekli yalan söylüyorsun?

4. ÜNLEM CÜMLESİ

Sevinç, korku, heyecan, şaşkınlık gibi duyguları ifade eden cümlelerdir.

ÖRNEK:

Bu ne güzel bir tesadüf böyle!
Ne kadar yaramaz bir çocuk!

D) YAPILARINA GÖRE CÜMLELER

Tek
Yükleml
Cümle

Filimsi
Bulunan
Cümle

Birden Çok
Yüklemi Olan
Cümle

Bağlacı
Olan
Cümle

01

Tek Yükleml Cümle (Basit Cümle):

Bir tane yüklemi olan, tek yargı bildiren, içinde fiilimsi olmayan cümlelerdir.

ÖRNEK:

Birkaç hafta önce onunla Ankara'da **karşılaştık.**
yüklem
Her eser mutlaka yazarının hayatından izler **taşır.**
yüklem
Sokağın sonundaki üç katlı bina **bizim.**
yüklem



HATIRLATMA

Birleşik cümleye geçmeden önce temel cümle ve yan cümleyi hatırlayalım:

Temel Cümle

Bir cümlede ana yargıyı bildiren ve cümlenin en önemli ögesi olan yüklem temel cümleyi ifade eder.

Her sabah bir bardak süt **içer.**

Yüklem (temel cümle)

Yan Cümle (Yan Cümlecik)

Ana yargıyı bildirmeyen, temel cümlenin bir ögesi olarak kullanılan cümlelerdir. Genellikle fiilimsilerle kurulur.

Her sabah bir bardak süt **içmeden** evden çıkmaz.

Zarf-fiil (yan cümle)

Yüklem (temel cümle)

02

Fiilimsi Bulunan Cümle (Birleşik Cümle):

Tek yüklemi olan, içinde fiilimsinin oluşturduğu bir yan cümleye sahip olan cümlelerdir.

ÖRNEK:

Onu karşımda görünce çok **mutlu** oldum.
Zarf-fiil **yüklem**

Eve gelirken ekmek **almayı unutmam.**
Zarf-fiil **isim-fiil** **yüklem**

Bu sınavı **kazananlar** hayallerine bir adım daha **yaklaşacak.**
Sıfat-fiil **yüklem**

03

Birden Çok Yüklemler Olan Cümle (Sıralı Cümle): En az iki yüklemler olan ve birbirlerine **virgül** veya **noktalı virgülle** bağlanmış cümlelerdir.

ÖRNEK:

İçerisi oldukça sessizdi, herkes bir şeylerle uğraşıyordu.

Yüklem

yüklem

Oturduğu yerden kalktı, kapıya doğru yürüdü.

yüklem

yüklem

At ölür, meydan kalır; yiğit ölür, şan kalır.

yüklem

yüklem

yüklem

yüklem

NOT

İçinde virgül olan her cümle sıralı cümle değildir. Sıralı cümle olması için birden fazla yüklem virgüllerle birbirine bağlanması gerekir.

Macera kitapları okumayı, oradaki olayları resmetmeyi çok severim. (Bu cümlede bir tane yüklem var.

yüklem

Virgül ise kelime gruplarını birbirine bağlamış. Bu yüzden bu cümle sıralı cümle değildir.)

04

Bağlacı Olan Cümle (Bağlı Cümle): En az iki yüklemler olan ve birbirlerine bağlaçlarla bağlanmış cümlelerdir.

ÖRNEK:

Bugün çok sinirliydi çünkü aradığı eşyaları bir türlü bulamamış.

yüklem

bağlaç

yüklem

Söylenen her şeyi yaptım ama sonuca hiçbir şekilde ulaşamadım.

yüklem bağlaç

yüklem

Farklı bir yol denevelim ve soruyu öyle çözelim.

yüklem bağlaç

yüklem

NOT

İçinde bağlaç olan her cümle bağlı cümle değildir. Bağlı cümle olması için birden fazla yüklem bağlaçlarla birbirine bağlanması gerekir.

Manavdan elma, armut ve portakal aldı. (Bu cümlede bir tane yüklem var. Bağlaç ise kelimeleri

yüklem

birbirine bağlamış. Bu yüzden bu cümle bağlı cümle değildir.)



Sıralı ve bağlı cümlelerde, cümleler arasında ortak öge kullanılabilir.

Kalemi eline aldı ve masaya bıraktı. (**Belirtili Nesne Ortak**)

B'li nesne

yüklem

yüklem

Mart kapıdan baktırır, kazma kürek yaktırır. (**Özne Ortak**)

yüklem

yüklem

Ne annesi ne babası aradı. (**Ne annesi aradı ne babası aradı.** → **Yüklem ortak**)



Sıralı ve bağlı cümlelerde öge ortaklığı olmayabilir.

Güneş doğar, kuşlar uçar. (**Öge ortaklığı yoktur.**)

özne

yüklem

özne

yüklem

ÇIKMIŞ SORULAR

2018 LGS

Teknolojik cihazları hayatımızın her sahasında görmek mümkün. Ancak teknolojiyi bilinçsiz kullanmaktan en fazla zararı yeni nesil görüyor. Çünkü doğdukları andan itibaren akıllı cihazlar onların ellerine “elektronik emzik” niyetiyle veriliyor. Bu susturucu emzikle başlayan tanışma ileride teknoloji bağımlılığına dönüşüyor. Bu bağımlılığa dikkat çekmek için “Teknolojisiz Bir Gün” adlı sosyal sorumluluk projesi başlatıldı. Projenin çıkış noktası şöyle açıklanıyor: Teknoloji, yemek gibi bir ihtiyaç lakin

yemeğin fazlasının obeziteye yol açması gibi teknolojinin fazlası da “teknoloji bağımlılığına” yol açıyor. Ekran bağımlılığı erkeklerde mobil oyun, bayanlarda sosyal medyayı kontrol etme isteğiyle ortaya çıkıyor. Ortaöğretim çağındaki bir çocuk yılda 1000 saatini okulda geçirirken 1500 saatini TV ve bilgisayar başında geçiriyor. Gençler her gün zamanlarının 229 dakikasını cep telefonu kullanarak öldürüyor.

Türkiye’de bir kişi günde ortalama 6 saat TV izlerken kitap okumaya yalnızca 1 dakika ayırıyor. Bütün bunlara çözüm olarak da haftada bir gün “teknoloji diyeti” tavsiye ediliyor.

Kadın, erkek, yaşlı, genç farklı kişilere “Teknolojik cihazlar olmadan, bir gününüzü nasıl geçirirdiniz?” sorusuna en fazla verilen cevap “Kitap okurum.” oluyor. Diğer cevaplarsa “Çocuklarımla vakit geçiririm, oyun oynarım, yürüyüş yaparım, resim çizerim, yeni yerler keşfederim, kütüphaneye giderim...” şeklinde sıralanıyor.

Eğer siz de teknolojiyi haddinden fazla kullanıyorsanız teknoloji diyeti yaparak sevdiklerinize vakit ayırıp neler kaçırdığınızı fark edebilirsiniz.

Aşağıdakilerden hangisi bu metindeki altı çizili cümlelerin bir özelliği değildir?

- A) Eylem cümlesi
B) Olumlu cümle
C) İçinde fiilimsi bulunan cümle
D) Kurallı cümle

CEVAP A

2016/ TEOG-NİSAN

(I) Köyde dedemin keçileri, tavukları ve birkaç ineği bulunuyordu. (II) Burada minicik oğlaklara elimle kepek yedirmek çok hoşuma giderdi. (III) Ninemle küçük evin arkasındaki bahçeye giderdik sık sık. (IV) Ninem fideleri çapalardı, ben ağaçların altında oynardım.

Bu metinde numaralanmış cümlelerle ilgili aşağıdakilerden hangisi söylenemez?

- A) I. cümle fiil cümlesidir.
B) II. cümle fiilimsi bulunan cümledir.
C) III. cümle devrik cümledir.
D) IV. cümle ortak ögeli bir cümledir

CEVAP D

2019/ LGS

“Lavanta kokulu Kuyucak köyü, ziyaretçileri büyülüyor.” cümlesi; “büyülüyor” yüklemi fiil olduğu için yüklem türüne göre fiil cümlesi, yüklem sonda olduğu için yüklem yerine göre kurallı cümledir.

Bu bilgiye göre aşağıdakilerden hangisi kurallı bir fiil cümlesidir?

- A) Güneşli, güzel günlerin hayalini kuruyorum.
B) Adım atmaya mecalsiz bir ihtiyar oluyor böyle anlarda zaman.
C) Soframıza bereket katan şey sıcak bir tebessümdür.
D) Yapraklarından utanan solgun bir gül taşıyorum göğsümde

CEVAP A

2017/ TEOG-NİSAN

(I) İçinden deniz geçiyorsa yüzlerce kez teşekkür etmelisiniz yaşadığınız şehre. (II) Bu teşekkürü en çok hak eden şehirlerden biri de İstanbul’dur. (III) Gün batımında kızıla boyanan Boğaz suları, İstanbul’u bir masal mekânına dönüştürür. (IV) Bu şehirde hayat bu yüzden çok güzeldir.

Bu metinde numaralanmış cümlelerle ilgili aşağıdakilerden hangisi yanlıştır?

- A) I. cümle devriktir.
B) II. cümle isim cümlesidir.
C) III. cümle içinde fiilimsi olan cümledir.
D) IV. cümle birden çok yüklemlidir.

CEVAP D

CÜMLEDE TÜRLERİ -TEST 1

1. Aşağıdaki cümlelerin hangisi yüklem yerine ve türüne göre yapılan işaretlemelerde **yanlışlık** yapılmıştır?

	Cümleler	fiil	isim	kurallı	devrik
A)	Yediğim turşudan dilim acıdı.	X		X	
B)	Çok geç artık özür dilemek için.	X			X
C)	Senden ayrı geçen yıllar en büyük sancıdır.		X	X	
D)	Renk renk çiçeklerle kaplıydı arka bahçemiz.		X		X

2. "Sabır göstermekmiş zafere ulaşmanın tek şartı." cümlesinin anlam bütünlüğü bozulmadan kurallı fiil cümlesine dönüştürülmüş hali aşağıdakilerden hangisi olur?

- A) Zafere ulaşmanın tek şartı sabır göstermekmiş.
 B) Zafere ulaşmak istiyorsan öncelikle sabırlı olmalısın.
 C) Sabırlı olmalısın zafere ulaşmak istiyorsan.
 D) Zafere ulaşmanın tek şartıdır sabır göstermek.

3. Aşağıdakilerden hangisi bir isim cümlesidir?

- A) Dün gece rüyamda sizleri gördüm.
 B) Baharın gelişiyle doğa canlandı.
 C) Rüzgârdan sınıfın bir camı kırıldı.
 D) Bu konuyla ilgili hiçbir fikrim yok.

4. Aşağıdakilerden hangisi kurallı bir fiil cümlesidir?

- A) Gece boyunca evin tüm ışıkları açıldı.
 B) Yarım saat beklememize rağmen gelmedi.
 C) Törende on dakika konuştu Müdür Bey.
 D) Dedikodu yapanlar mahalleden komşularımız.

5. Aşağıdaki cümlelerden hangisi devrik fiil cümlesidir?

- A) Eserleriyle okuyucuya farklı kapılar açan bir yazardı.
 B) O kadar uğraşmasına rağmen giremedi istediği bölüme.
 C) Bazı konulardaki bakış açısı bizden oldukça farklıydı.
 D) Bugünkü konumuna gelebilmek için çok fazla uğraştı.

6. "Kralın söylediklerini herkes can kulağıyla dinliyordu" cümlesi için aşağıdakilerden hangisi doğrudur.

- A) Fiil cümlesi - Kurallı cümle - Birleşik cümle - Olumlu cümle
 B) Fiil cümlesi - Devrik cümle - Basit cümle - Olumlu cümle
 C) İsim cümlesi - Kurallı cümle - Birleşik cümle - Olumlu cümle
 D) İsim cümlesi - Devrik cümle - Birleşik cümle - Olumlu cümle

7. (1) Yağmur yağıyordu hem de öyle yağıyordu ki
 (2) Bu havada ancak yapabilecek bir şey bulanların, bulduklarını yapabilenlerin canı sıkılmazdı (3) Bense gazetenin bulmacasını da çözmüş bulunuyordum (4) Bu kara gün, pazar, geçmezdi başka türlü

- Numaralanmış cümlelerin hangisi eksilteli cümledir?

- A) 1 B) 2 C) 3 D) 4

CÜMLEDE TÜRLERİ -TEST 2

1. Cümlede fiilimsinin bulunduğu kelime veya kelime grubuna yan cümle denir. **Aşağıdaki cümlelerin hangisinde yan cümle temel cümlenin nesnesi görevindedir?**

- A) Müdür yaramazlık yapanları son kez uyardı.
- B) Ders çalışmaması evdeki herkesi üzüyordu.
- C) Denemede çözemediği sorulara sonradan döndü.
- D) Konu tekrarı yapmadan testlerini çözme.

2. Sıralı ve bağlı cümlelerde ögeler ortak kullanılabilir. **Buna göre aşağıdaki sıralı cümlelerin hangisinde özne ortak öge olarak kullanılmıştır?**

- A) Çok güvenilmez biriydi, onunla artık kimse görüşmüyor.
- B) Aradan uzun zaman geçti, hala o güzel gözlerini unutamadım.
- C) Öğretmen Tuğba Hanım yazılıları tek tek inceledi, dosyasına yerleştirdi.
- D) Yine gece yaklaştı, duygulu şarkıların içinde kaybolmanın zamanı geldi.

3. **Aşağıdakilerden hangisi içinde fiilimsi bulunan cümledir?**

- A) Sınıfları teker teker gezdi ve öğrencilerle görüştü.
- B) Leyla, kullanmadığı giysilerini geri dönüşüme verdi.
- C) Ders yarıda kalmış çünkü bilgisayarın şarjı bitmiş.
- D) Sürücüler yolun ortasında uzun süre tartıştılar.

4. I. Karşınızdakine doğru hafifçe eğilin, gülümseyin, karşınızdakine samimiyetinizi gösterin.
II. Gözlerinizi kırpmadan, elinizi yüzünüze değdirmeden kendinize olan güveninizi gösterin.
III. Karşınızdakini dinlerken başınızı hafif hafif sallayın, sözünü kesmeyin, saygınızı gösterin.
IV. İnsanların yüzüne bakmazsanız, kollarınızı bağlarsanız, savunmacı biri olduğunuzu gösterirsiniz.

Yukarıdaki cümlelerden hangileri sıralı cümledir?

- A) I-II
- B) I-III
- C) II-IV
- D) III-IV

CÜMLEDE TÜRLERİ - TEST 2

5. Olumsuz olarak değerlendirilen bazı durumlar veya olaylar cümlelerin anlamca olumlu veya olumsuz olmasını etkilemez. Önemli olan yüklemdeki işin gerçekleşip gerçekleşmediğidir. Örneğin “ Kaldırımı fark etmeyince takılıp düştü.” cümlesinde “düşmek” olumsuz bir durumdur ancak yüklemdeki iş gerçekleştiği için cümle olumlu bir cümledir.

Buna göre aşağıdaki cümlelerden hangisi anlamca olumlu değildir?

- A) Bu özel günde aramızda olamadığı için çok mutsuzmuş.
B) Yıllardır sakladığım oyuncak arabam taşınırken kayboldu.
C) Bahçedeki bütün çiçekler susuzluktan kurumuş.
D) Akşamki yemekleri buzdolabına koymadığından hepsi bozulmuş.

6.

	AÇIKLAMA	ÖRNEK
I	Basit yapıli cümle	Bizim çocuklar Avrupa'da fırtına gibi esiyordu bu yıl.
II	Birleşik yapıli cümle	Küçük çocuğun en büyük hayali zamanda yolculuk yapmaktı.
III	Sıralı cümle	O, hedeflerine ulaşmak için her şeyi göze aldı; kaybedecek bir şeyi olmadığını biliyordu.
IV	Bağlı cümle	Proje ödevinde Emir ile Alper birlikte çalıştılar ve güzel bir ürün ortaya çıkardılar.

Numaralandırılmış bölümlerden hangisinde açıklama ile örnek uyuşmamaktadır?

- A) I B) II C) III D) IV

7.

Aşağıdakilerden hangisi anlamca olumsuz bir soru cümlesidir?

- A) Film izlerken televizyonun sesini neden çok açıyorsun?
B) Böyle ortamlarda bulunmak hoşuna mı gidiyor?
C) Sinemaya giderken benimle gelmeyecek misin?
D) İstanbul'a gittiğinde nereyi gezmeyi unuttun?

SIVAS MİLLİ EĞİTİM MÜDÜRLÜĞÜ

8.

Kapı arayışı sürerken yeryüzündeki salıncaklar ile yetinemedi kadın. Kapı arayışı kadar sabırlı olamadı, ardını bekleyemedi salıncaklar için. Bir gece, gündüzün bağından kurtulduğu anlarda sağlam ipler geçirdi yine eline. Çıktı göğe, yıldızlar katına kurdu kendi salıncağını. Heyecandan titreyen elleri ve görünmez düğümleri... İşte şimdi dedi, ne kadar geride bırakırsam kendimi o kadar çıkabilirim yükseğe. Tam da o kadar tepeden bakabilirim dünya denizine. Ne kadar uzaklaşırsam dönüşüm o kadar heyecanlı olmaz mı ? Üzerinden geçerken usulca dokunur ayaklarım, ıslanır. Saçları, en çok saçları sevdi kadının bu gök salıncağını. Kurtuldular bağlarından, salındılar özgürce...

Bu parçada aşağıdakilerden hangisine yer verilmemiştir?

- A) Tek yüklemlili cümle
B) Bağlaçlı cümle
C) Birden çok yüklemlili cümle
D) İçinde fiilimsi bulunan cümle

CÜMLEDE TÜRLERİ -TEST 3

1.	Cümleler	Tek yüklemli cümle	Fiilimsili cümle	Sıralı cümle	Bağlı cümle
1)	Yolumu bekle dedin, beklemedim mi?			X	
2)	Bahçıvanın getirdiği salatalıklar kütür kütürdü.	X			
3)	Köye giden yol kavak ağaçlarının arasından geçirdi.		X		
4)	Buralara kadar geldim ama seni göremedim.				X

Yukarıdaki tabloda numaralandırılmış cümlelerin hangisinin yapısı yanlış işaretlenmiştir?

- A) 1 B) 2 C) 3 D) 4

2. (I)Çok kişi, tanıştığı insana sıfır verir. (II) Son ra onu yakından tanıdıkça notunu yükseltir oysa ben, biriyle tanıştığımda ona on puan veririm. (III) Gerekirse zamanla notunu düşürürüm. (IV)Kitaplara yaklaşımım da böyledir. (V) Bir kitabı, özellikle genç bir yazarın yapıtıysa, sevgiyle alırım elime. (VI)Okudukça o sevgi ya aynı kalır ya da azalarak silinir gider.

- I. cümle kurallı basit yapılı bir cümledir.
II. cümle yapısına göre bağlı cümledir.
III. cümle birleşik yapılı fiil cümlesidir.
IV. cümle basit yapılı isim cümlesidir.
V. cümle birden çok yüklemli cümledir.
VI. cümle bağlacı olan cümledir.

Yukarıdaki numaralandırılmış parçayla ilgili hangileri söylenemez?

- A) I ve V B) I ve III
C) III ve V D) II ve V

3. Aşağıdaki cümlelerden hangisi birden fazla yüklemi olan cümle değildir?

- A) Su uyur, düşman uyumaz.
B) Besle kargayı, oysun gözünü.
C) Dert gider, yeri boş kalmaz.
D) Gülü seven dikenine katlanır.

4. Aşağıdaki sıralı cümlelerden hangisinde nesne ortaktır?

- A) Kağan onu bana, beni ona sormuş.
B) Bu evi geçen yıl yaptı, bu yıl sattı.
C) Ahmet akşam geldi, sabah tekrar gitti.
D) Sivas'ta doğdum, büyüdüm.

5. Sümer yazı sisteminde simgelerin sayısı bini bu- lunca yazı yazmak iyice zorlaşmış.

Aşağıdakilerden hangisi bu cümlenin bir özelliği değildir?

- A) Fiil cümlesi
B) Olumsuz cümle
C) Kurallı cümle
D) Fiilimsi olan cümle

6. (I) Ben kendimi bildim bileli kiralık bu deniz manzaralı ev. (II) Fakat hiç kimse yüksek kirası sebebi ile tutmak istemiyor burayı. (III) Oysaki bilmiyor nelere sahip olacağını insanlar burada oturunca. (IV) Aslında denizin o eşsiz manzarasına bir kere bakmak bile mutlu olmaya yeter.

Yukarıdaki parçada numaralandırılmış cümlelerin hangisinde yüklem türü diğerlerinden farklıdır?

- A) I B) II C) III D) IV

CÜMLEDE TÜRLERİ - TEST 3

7. • Bir cümlemin yüklemi sonda ise kurallı, başta veya ortada ise kuralsız cümledir.
• Yüklemi çekimli fiil olan cümleler fiil cümlesi, ek fiil almış isim olan cümleler ise isim cümlesi olarak nitelendirilir.

Buna göre aşağıdaki cümlelerden hangisinin özelliklerinden biri yanlış gösterilmiştir?

CÜMLELER	Yüklemin Yerine Göre		Yüklemin Türüne Göre	
	Kurallı	Devrik	İsim	Fiil
A) Edebi eserlerin en önemli özelliklerinden biri de kalıcılıktır.	✓		✓	
B) Gün yüzüne çıkmayı bekleyen her eser, okurunu dört gözle bekler.	✓			✓
C) Aslından içerik ve üslup bakımından mükemmeldir kaliteli eserler.		✓	✓	
D) Doğruluk demek, aynı zamanda çıkarsız ve dürüst olmak demek.	✓			✓

8.

CÜMLELER	TEK YÜKLEMLİ CÜMLE	FİİLİMSİ İÇEREN CÜMLE	BİR DEN ÇOK YÜKLEMLİ CÜMLE	BAĞLAÇLI CÜMLE
I Program boyunca Milli Mücadele ile ilgili bilinmezler dile getirildi.		✓		
II Takım içindeki birlik sahaya yansımış, bütün oyuncular tek vücut olmuştu.			✓	
III O, bu kadar iyi niyetli diye kimse yüzüne karşı kötü konuşmuyordu.	✓			
IV Hocamız bütün gün konuştu da eline geçen bir şey olmadı.				✓

Bu tabloda kaç numaralı cümlemin yapı özelliği yanlış işaretlenmiştir?

- A) I B) II C) III D) IV

CÜMLEDE TÜRLERİ -TEST 4

1. Aşağıdaki cümlelerden hangisi olumsuz devrik bir isim cümlesidir?

- A) Engelleri göze alamayanlar başarıya ulaşamazlar.
- B) Küçük çocuk yatağında ateşler içindeydi.
- C) Ela gözlüm ağlamayacaksın bundan sonra.
- D) Gönlümde artık acı yok sen benden gideli.

2. I. Servisimiz geç geldi, biz de okula geç kaldık.
II. Tabakları annem yıkadı, ben de kurulayıp dizdim.
III. Bayram için pantolon aldı, pantolonu herkese gösterdi.
IV. Bu aylarda balığa çıkılmaz, balıklar da küçük olur.

Yukarıdaki sıralı cümlelerden hangisinde öge ortaklığı yoktur?

- A) I
- B) II
- C) III
- D) IV

3. Aşağıdaki cümlelerden hangisi basit, devrik bir isim cümlesidir?

- A) İki aydır haber yoktu gurbete giden en büyük abisinden.
- B) Gece yarısı olmasına rağmen açtı mahallenin bakkalı.
- C) Sınavdaki bütün soruları doğru cevaplayan Erhan'mış.
- D) Bizim okulumuzdur yolun sonundaki dört katlı, bahçeli bina.

4. Devrik Cümle / İsim Cümlesi / Fiilimsi Olan (Birleşik) Cümle / Soru Cümlesi

Aşağıdaki cümlelerden hangisi bu dört özelliği de bulundurur?

- A) Böyle bir havaya daha önce denk geldin mi?
- B) Sen de var mıydın dünkü kargaşanın içinde?
- C) Şart mıydı bu kadar eşyayı yanında getirmen?
- D) Arkadaşlarınla buluştun mu dün akşam?

CÜMLEDE TÜRLERİ -TEST 4

5. Ben yazmayı, yazmaya başlayıncaya kadar aklımdan geçirmemişim. Babamın tayini dolayısıyla Tunceli'ye gittik. Ortaokulu bitirme sınavlarına girecektim. Sınavdan sonra Maraş'a dönüş yolunda Malatya'ya geldiğimde bir arkadaşımınla karşılaştım. Yaşar Kemal'in İnce Memed kitabı vardı elinde.

Metinde altı çizili cümlelerin yüklem türü ve yerine göre özdeşi aşağıdakilerden hangisidir?

- A) Yıllar boyu emek verip büyüttüğü evladı kayıyordu ellerinden.
- B) Bize düşen bu dünyada gayret etmeyi karşılık beklemezsiniz.
- C) Artık akşama doğru sabrı taşıtı bütün bu olanların ardından.
- D) Almanya dönüşü hemen vardı köydeki dedesinin yanına.

6. Aşağıdaki cümlelerden hangisi yapısına göre diğerlerinden farklıdır?

- A) İhtiyar adamın evinde elektrik kaçakları var ve bütün bina tehlike altında.
- B) Beklenen gün geldi artık, hiç kimse izinsiz giriş çıkış yapamayacak bu alana.
- C) Niğbolu yüz yıl önce de aynı tehditleri aldı ama hiçbir zaman boyun eğmedi.
- D) Yağmurdan sonra çıkan bulutlar mutlu görünürdü de kimse aslını bilmezdi.

7. Dokuzuncu Hariciye Koşuşu ve Fatih-Harbiye adlı romanları ile ustalığını kanıtlayan Peyami Safa, olay örgüsü oluşturmadaki maharetiyle, romanın kurgusuna gösterdiği özenle de ilgiyi üzerine çeken başarılı bir yazardır.

Bu cümleyle ilgili aşağıdakilerden hangisi söylenebilir?

- A) Basit bir fiil cümlesidir.
- B) Birleşik bir isim cümlesidir.
- C) Sıralı bir fiil cümlesidir.
- D) Bağlı bir isim cümlesidir.

CEVAPLAR

	TEST-1	TEST-2	TEST-3	TEST-4
1-	B	A	B	D
2-	B	C	A	A
3-	D	B	D	D
4-	B	B	B	C
5-	B	A	B	B
6-	A	B	A	B
7-	A	C	D	B
8-		B	C	